

Méthode de violoncelle

■ Cornette, V.. Méthode de violoncelle. [1854].

1/ Les contenus accessibles sur le site Gallica sont pour la plupart des reproductions numériques d'oeuvres tombées dans le domaine public provenant des collections de la BnF. Leur réutilisation s'inscrit dans le cadre de la loi n°78-753 du 17 juillet 1978 :

- La réutilisation non commerciale de ces contenus est libre et gratuite dans le respect de la législation en vigueur et notamment du maintien de la mention de source.

- La réutilisation commerciale de ces contenus est payante et fait l'objet d'une licence. Est entendue par réutilisation commerciale la revente de contenus sous forme de produits élaborés ou de fourniture de service.

[CLIQUER ICI POUR ACCÉDER AUX TARIFS ET À LA LICENCE](#)

2/ Les contenus de Gallica sont la propriété de la BnF au sens de l'article L.2112-1 du code général de la propriété des personnes publiques.

3/ Quelques contenus sont soumis à un régime de réutilisation particulier. Il s'agit :

- des reproductions de documents protégés par un droit d'auteur appartenant à un tiers. Ces documents ne peuvent être réutilisés, sauf dans le cadre de la copie privée, sans l'autorisation préalable du titulaire des droits.

- des reproductions de documents conservés dans les bibliothèques ou autres institutions partenaires. Ceux-ci sont signalés par la mention Source gallica.BnF.fr / Bibliothèque municipale de ... (ou autre partenaire). L'utilisateur est invité à s'informer auprès de ces bibliothèques de leurs conditions de réutilisation.

4/ Gallica constitue une base de données, dont la BnF est le producteur, protégée au sens des articles L341-1 et suivants du code de la propriété intellectuelle.

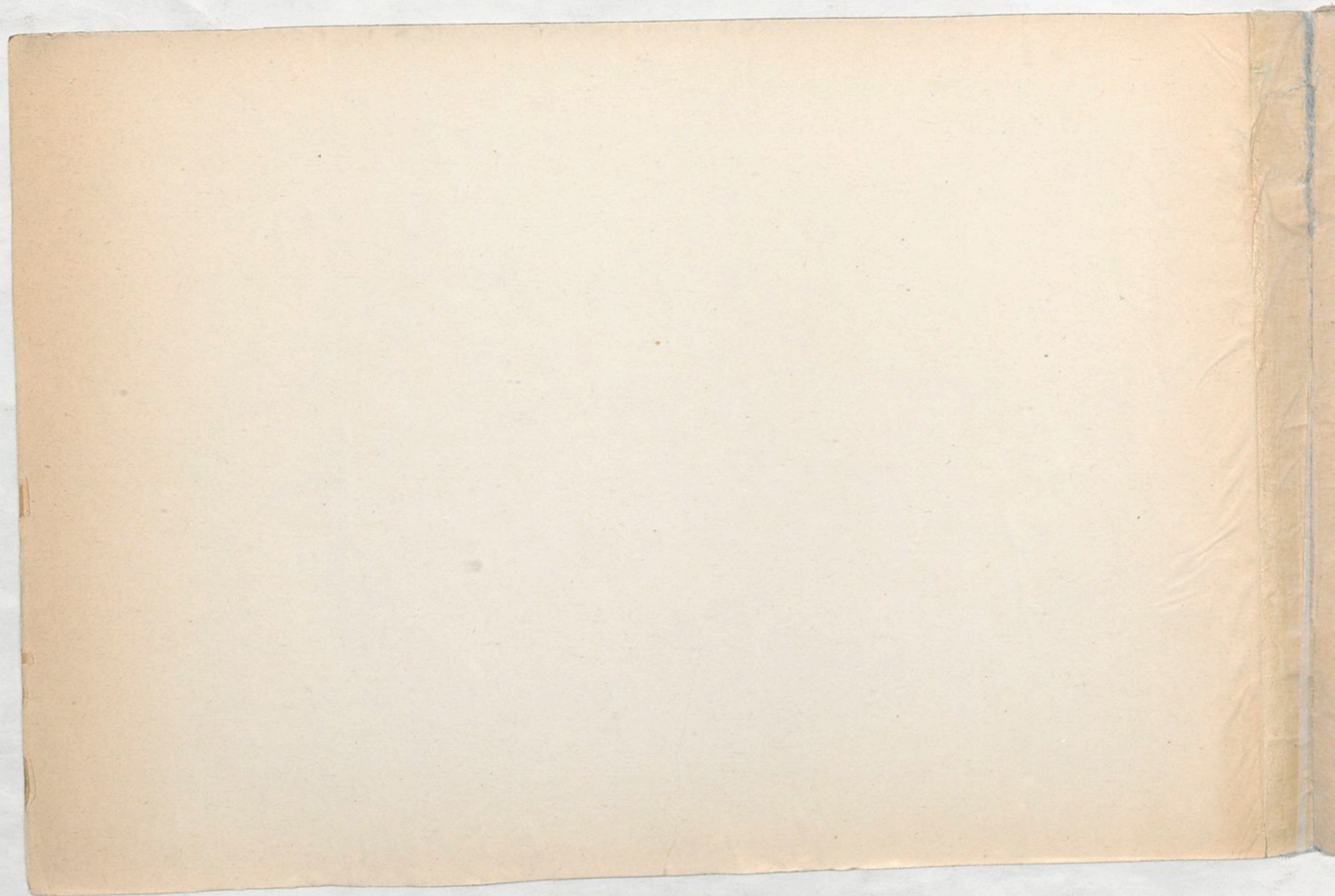
5/ Les présentes conditions d'utilisation des contenus de Gallica sont régies par la loi française. En cas de réutilisation prévue dans un autre pays, il appartient à chaque utilisateur de vérifier la conformité de son projet avec le droit de ce pays.

6/ L'utilisateur s'engage à respecter les présentes conditions d'utilisation ainsi que la législation en vigueur, notamment en matière de propriété intellectuelle. En cas de non respect de ces dispositions, il est notamment passible d'une amende prévue par la loi du 17 juillet 1978.

7/ Pour obtenir un document de Gallica en haute définition, contacter utilisationcommerciale@bnf.fr.

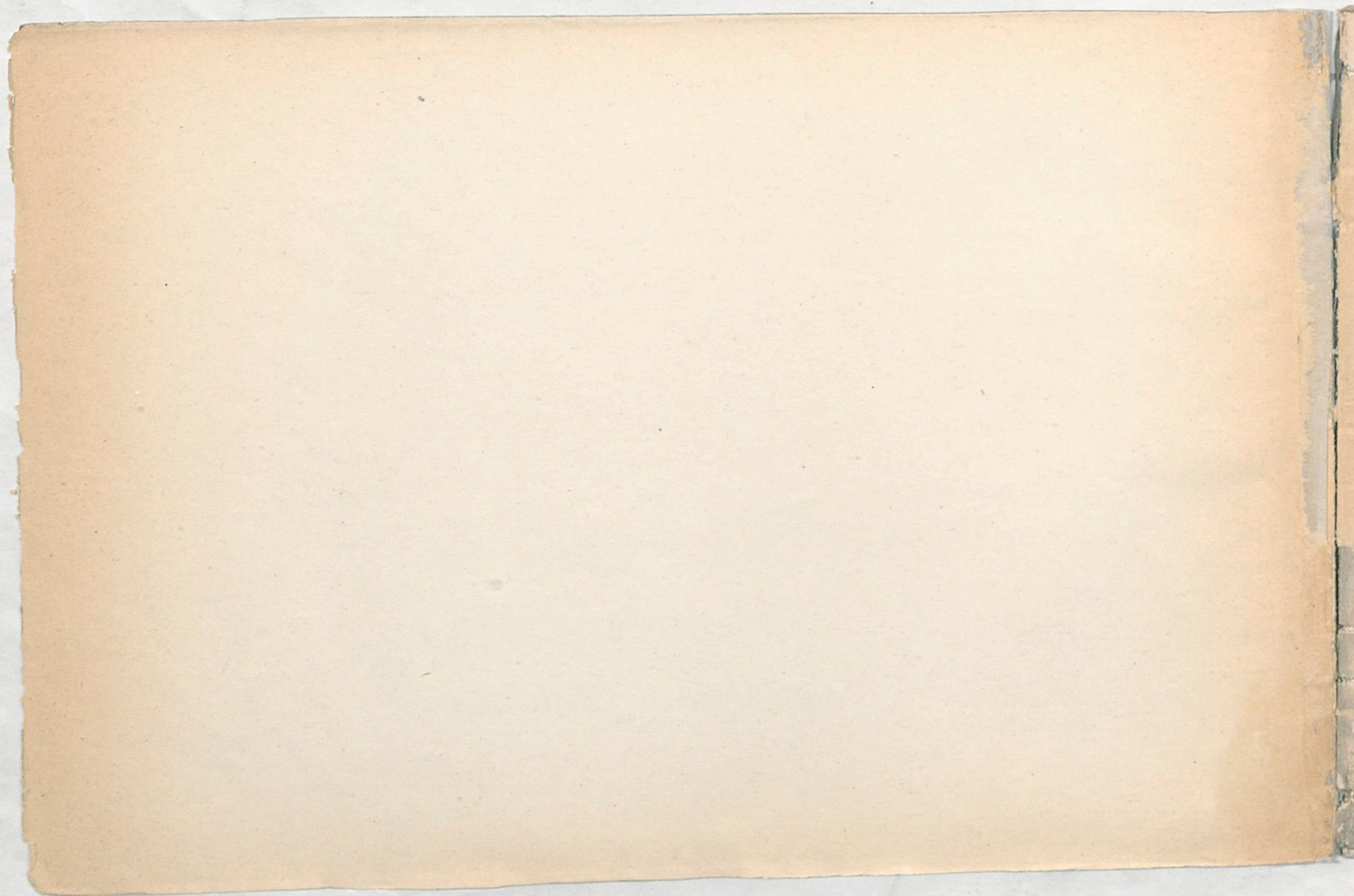
INVENTAIRE

V^o_m H-13



DE VIOLONCELLE

LEONARDO



C.

DEPOSE LEGAL
1858.

MÉTHODE DE VIOLONCELLE

Dans le même format

- Méthode de Violon.....
- — Flûte.....
- — Cornet à 3 Pistons.....
- — Violoncelle.....
- — Contrebasse.....
- — Flageolet.....



LES ÉDITIONS V. CORNETTE, 21

Dans le même format:

- Méthode de Cor.....
- — Clarinette.....
- — Trombone.....
- — Basson.....
- — Ophicléide.....
- — Accordéon.....

Pr : 4.50

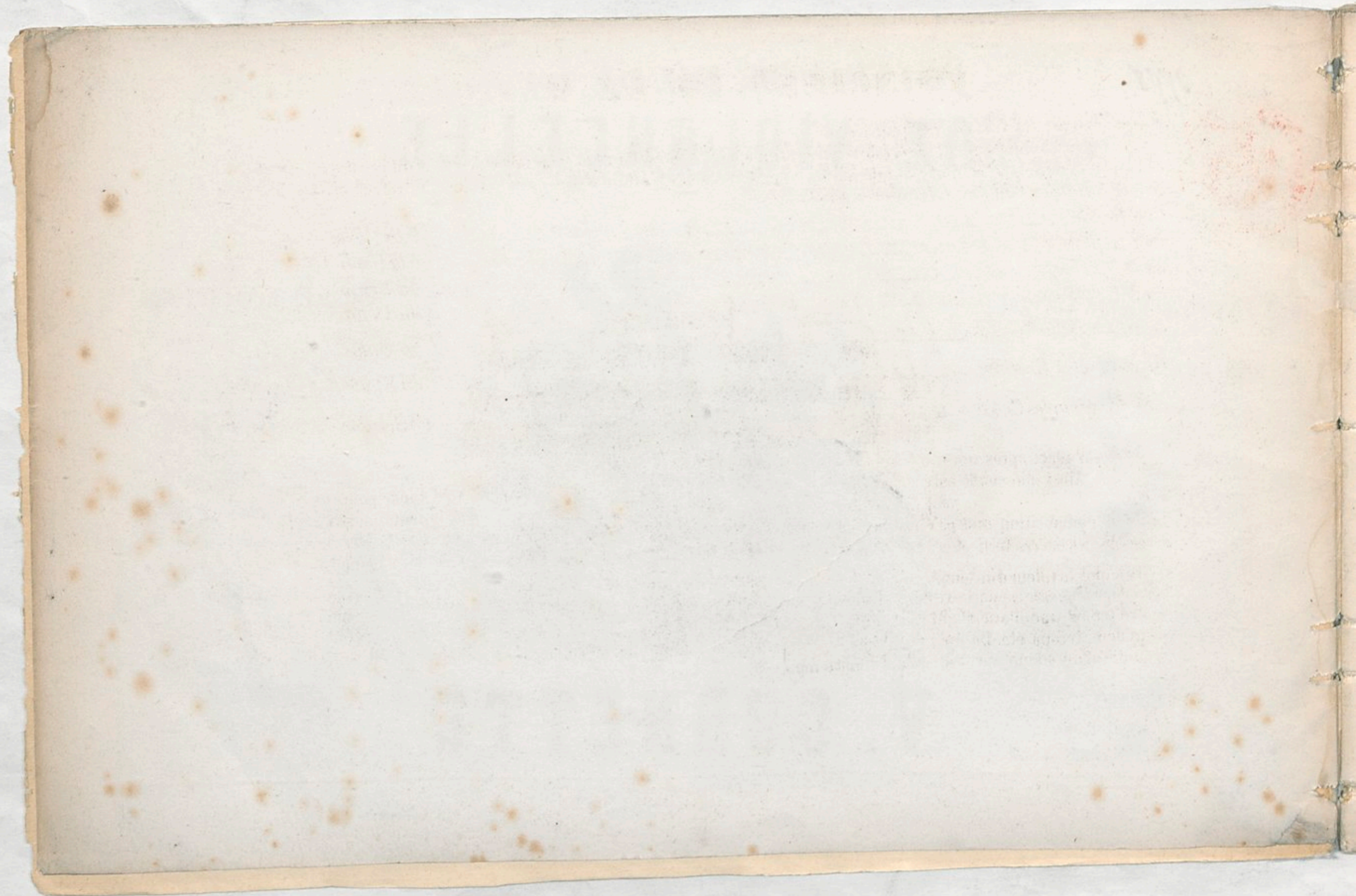
PARIS, COLOMBIER, ÉDITEUR,
6, Rue Vivienne,
Au coin du Passage Vivienne.

PAR
V. CORNETTE

PROPRIÉTÉ
POUR LA FRANCE
ET L'ÉTRANGER

V⁸_m
T. 13.

1858 20



PRINCIPES DE LA MUSIQUE



La musique est l'art de combiner les sons.

Pour écrire la musique, on se sert de signes qu'on appelle *Notes*. La note est représentée sous différentes figures qui désignent la durée qu'elle doit avoir; de même on a pour les silences des *Signes* qui indiquent la valeur relative entre eux, et correspondant aux valeurs des notes. Ainsi:

Une <i>Ronde</i>		à la <i>Pause</i>
vaut 2 <i>Blanches</i>		à la <i>Demi-Pause</i>
ou 4 <i>Noires</i>		au <i>Soupir</i>
ou 8 <i>Croches</i>		au <i>Demi-Soupir</i>
ou 16 <i>Doubles Croches</i>		au <i>Quart de Soupir</i>
ou 32 <i>Triples Croches</i>		au <i>Huitième de Soupir</i>
ou 64 <i>Quadruples Croches</i>		au <i>Seizième de Soupir</i>

EQUIVALENT

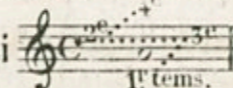
Le *Point* placé après une note ou un silence, l'augmente de la moitié de sa valeur;

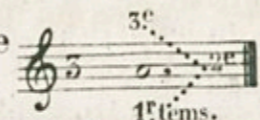
Ainsi une ronde suivie d'un point $\circ \cdot$ une blanche pointée $\text{♩} \cdot$ de même une pause pointée $\text{—} \cdot$ etc.
 vaut 3 blanches $\text{♩} \text{♩} \text{♩}$ vaut 3 noires $\text{♩} \text{♩} \text{♩}$ vaut 3 demi-pauses $\text{—} \text{—} \text{—}$

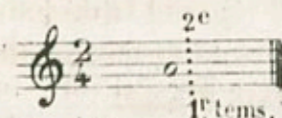
Toute composition musicale est partagée en portions d'une égale durée: ces portions, qu'on appelle *Mesures*, sont séparées par des barres verticales nommées *Barres de mesures* La mesure elle-même se compose de plusieurs temps: la valeur d'un temps est représentée dans les signes par une noire ♩ ou un soupir v ; tous les autres signes prennent leur valeur d'après le rapport existant entre eux et la noire ou le soupir. Ainsi, une ronde qui vaut quatre noires renferme donc quatre temps; une blanche qui vaut deux noires renferme deux temps; une croche qui est la moitié d'une noire, ne vaut qu'un demi-temps etc. De même une pause qui vaut quatre soupirs, renferme quatre temps; un demi-soupir qui est la moitié d'un soupir ne vaut qu'un demi-temps, etc.

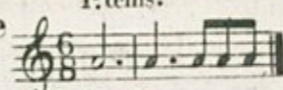
2 Les mesures sont de plusieurs espèces, selon la quantité de temps qu'elles renferment; pour bien sentir la division des temps dans chaque mesure, on les marque par un mouvement de la main ou du pied, ce qui s'appelle *battre la mesure*.

EXEMPLE DES DIFFÉRENTES MESURES COMME ELLES SONT INDIQUÉES EN TÊTE DE CHAQUE MORCEAU, ET DE LA MANIÈRE DE LES BATTRE.

La mesure à 4 temps se marque par un C et se bat ainsi  La mesure à $\frac{12}{8}$ se bat à quatre temps


La mesure à 3 temps se marque par un 3 ou $\frac{3}{4}$ et se bat ainsi: 

La mesure à deux-quatre se marque par $\frac{2}{4}$ et se bat ainsi: 

La mesure à six-huit se marque $\frac{6}{8}$ et se bat à deux temps. 

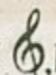
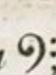
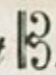
La mesure à trois-huit $\frac{3}{8}$ se bat seulement en frappant.

Le triolet est un groupe de trois notes; il s'indique par un 3 au-dessus de ces 3 notes, qui dès-lors n'ont que la valeur de deux: on les compte en commençant par en bas: comme ces cinq lignes ne suffisent pas toujours, on en ajoute de petites en dessus ou en dessous, qu'on nomme *lignes supplémentaires*.

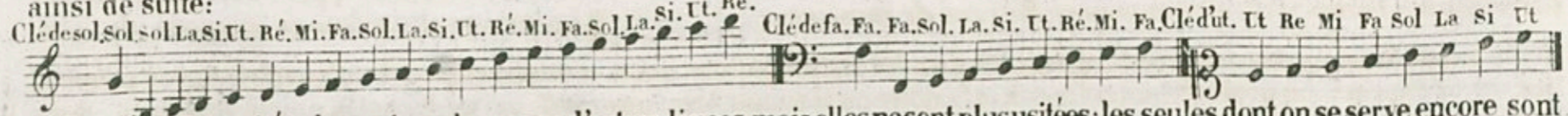
Les notes se placent sur cinq lignes dont la réunion s'appelle portée.  On en ajoute de petites en dessus ou en dessous, qu'on nomme *lignes supplémentaires*.

Les notes prennent sept noms différents qui sont: *Ut, Ré, Mi, Fa, Sol, La, Si*, selon les différentes positions qu'elles occupent sur les lignes ou entre les lignes de la portée. Cette progression s'appelle *Gamme*.

Ces positions déterminant le nom des notes sont indiquées par la *Clef* qui se trouve au commencement de la portée.


Il y a trois sortes de clés: la clé de sol , la clé de fa ; et la clé d'ut . Une de ces clés, placée sur une ligne de la portée, donne son nom aux notes qui se trouvent sur cette ligne: les autres prennent leur place dans l'ordre de la gamme; après la septième note de la gamme on replace la première, qui prend le nom d'*Octave*, et l'on recommence une nouvelle gamme; ainsi de suite:

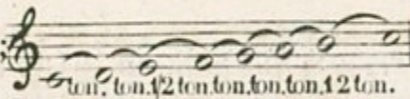
Clé de sol. Sol. La. Si. Ut. Ré. Mi. Fa. Sol. La. Si. Ut. Ré. Mi. Fa. Sol. La. Si. Ut. Ré. Clé de fa. Fa. Sol. La. Si. Ut. Ré. Mi. Fa. Clé d'ut. Ut. Ré. Mi. Fa. Sol. La. Si. Ut.

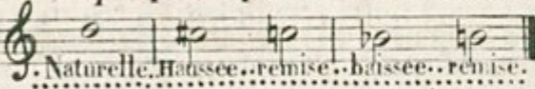


Ces clés peuvent également se placer sur d'autres lignes, mais elles ne sont plus usitées; les seules dont on se sert encore sont la clé d'ut sur la troisième ligne, et la clé d'ut sur la quatrième ligne.

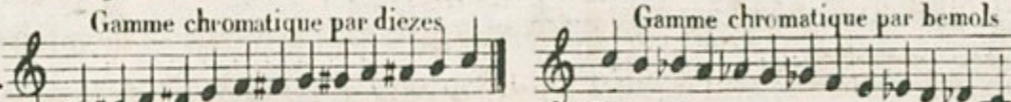
L'*Intervalle* est la distance d'une note à une autre; il y en a sept, qui sont:



Outre ces intervalles on a encore le ton et le demi-ton: un gamme se compose de cinq tons et deux demi-tons.  Cette gamme se nomme *Gamme diatonique* parce qu'elle renferme des tons.

Le *Dièze* est un signe qui sert à hausser la note d'un demi-ton; le *Bémol* sert à baisser la note d'un demi-ton; le *Bécarre* remet la note dans son ton naturel. 

Lorsqu'ils sont placés ainsi devant une note dans une mesure, le dièze et le bémol, qu'on nomme accidents, n'agissent sur cette note que pendant la durée de la mesure; mais s'ils sont placés après la clé au commencement de la portée, ils agissent sur cette note pendant toute la durée du morceau, à moins qu'un bécarre ne la remette dans son ton naturel, lequel n'agit alors que pendant la mesure dans laquelle il se trouve placé.

Chaque note pouvant être haussée par le dièze, ou baissée par le bémol, on obtient une autre espèce de gamme nommée *Gamme diatonique*: elle n'est composée que de demi-tons.  De cette propriété attachée aux accidents, résulte la facilité d'obtenir autant de gammes qu'il y a de notes, moyennant qu'elles se composent de cinq tons et deux demi-tons. Les dièzes et les bémols qu'elles prennent dans leur formation, se posent à la clé et servent à indiquer le ton.

Le *Ton* est un son qui détermine une note fondamentale, et la fixe tonique.

On remarquera que les dièzes se posent toujours de quinte en quinte en montant, et de quarte en quarte en descendant, en commençant par le *fa*. Les bémols se posent de quarte en quarte en montant, et de quinte en quinte en descendant, en commençant par le *si*. Pour reconnaître la tonique ou note fondamentale déterminant le ton, avec des dièzes à la clé, on prend la note au-dessus du dernier dièze; avec des bémols, celle qui est une quarte au-dessous du dernier.

Il y a deux sortes de *Modes*, le *Majeur* et le *Mineur*.

Le mode est majeur quand il y a deux tons entre la tonique et la tierce, il est mineur quand il n'y a qu'un ton et demi. Chaque ton majeur a son relatif mineur, qui est toujours à une tierce au dessous.

MODE MAJEUR AVEC DES DIEZES ET LE RELATIF MINEUR.



Ut majeur.	Sol majeur.	Ré majeur.	La majeur.	Mi majeur.	Si majeur.	Fa # majeur.	Ut # majeur.
RELATIF.							
La mineur.	Mi mineur.	Si mineur.	Fa # mineur.	Ut # mineur.	Sol # mineur.	Ré # mineur.	La # mineur.

MODE MAJEUR AVEC DES BÈMOLS ET LE RELATIF MINEUR.

Fa majeur. Si \flat majeur. Mi \flat majeur. La \flat majeur. Ré \flat majeur. Sol \flat majeur. Ut \flat majeur.
 RELATIF
 Ré mineur. Sol mineur. Ut mineur. Fa mineur. Si \flat mineur. Mi \flat mineur. La \flat mineur.

La *liaison* se place au-dessus de plusieurs notes, et indique qu'il faut en lier les sons; lorsque ce signe lie deux notes semblables, il prend le nom de *Syncope*, et indique qu'il ne faut pas répéter la seconde.

Le *Piqué* indique qu'il faut détacher et bien faire sentir toutes les notes.

Les *Petites notes* n'ont point de valeur dans la mesure; elles la prennent sur la durée de la note à laquelle elles sont liées.

La *Cadence* ou *Trille* consiste dans un battement alternatif de la note sur laquelle elle est marquée avec une autre note d'un ton ou d'un demi-ton au-dessus. On les marque ainsi: *tr*

SIGNES D'ABRÉVIATIONS

Reprises on reprend du côté ou sont les points. de 2 croches. de trois. de quatre. de huit. de 4 doubles. de 8 triples. pour répéter. idem.
Da Capo ou **D. C.** Pour reprendre du commencement.
Le Renvoi § du signe au signe.
Le Point-d'orgue ∞ suspension à volonté.

MOUVEMENTS.

Largo..... Lent
Larghetto..... Moins vite
Adagio..... Posément
Andante..... Moins vite que Largo
Andantino..... Moins vite qu'Andante
Allegro..... Gai

Allegretto..... Moins vite qu'Allegro
Amoroso..... Amoureusement
Grazioso..... Gracieusement
Moderato..... Modérément
Presto..... Vite
Prestissimo..... Très vite

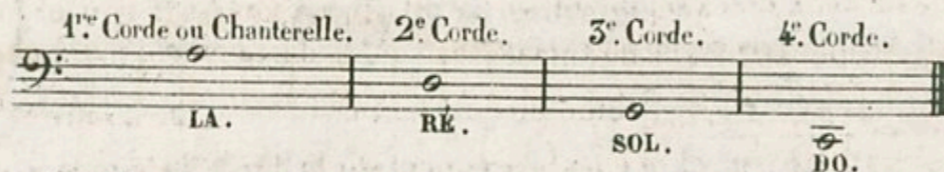
NUANCES.

Le Piano ou *P*..... Doux.
Les deux PP..... Très doux.
f..... Fort.
ff..... Très fort.
Crescendo ou <... Pour enfler le son.
Decrescendo ou >... Pour diminuer le son.

MÉTHODE DE VIOLONCELLE

MANIÈRE DE TENIR L'INSTRUMENT (Voyez le dessin au titre)

ACCORD DU VIOLONCELLE



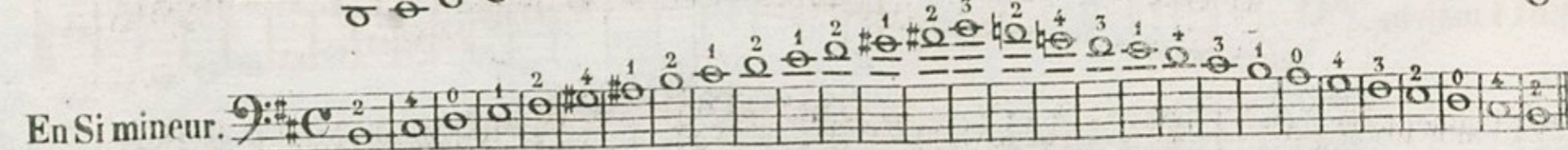
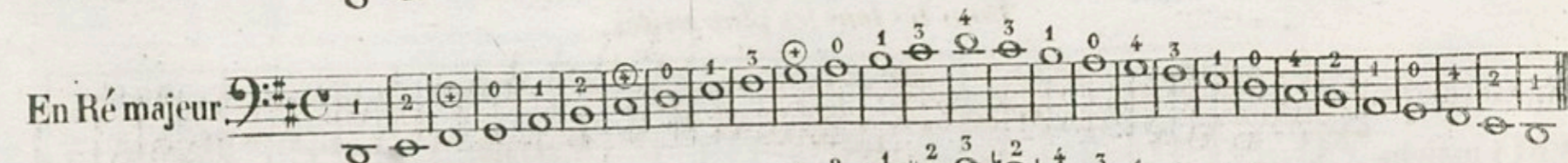
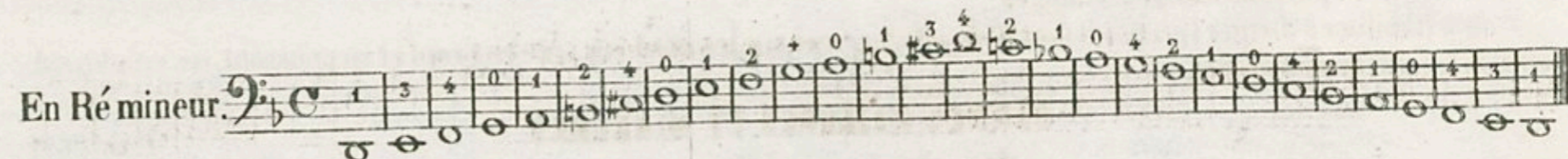
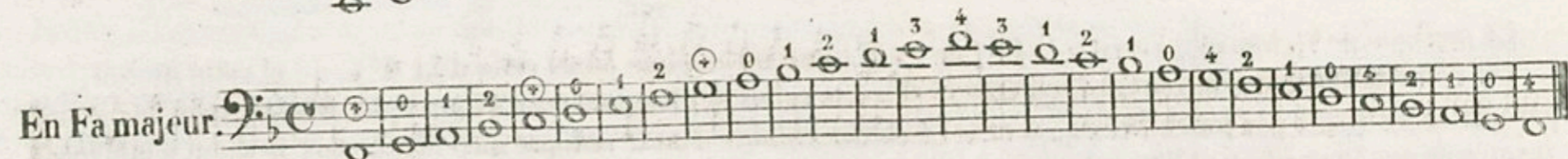
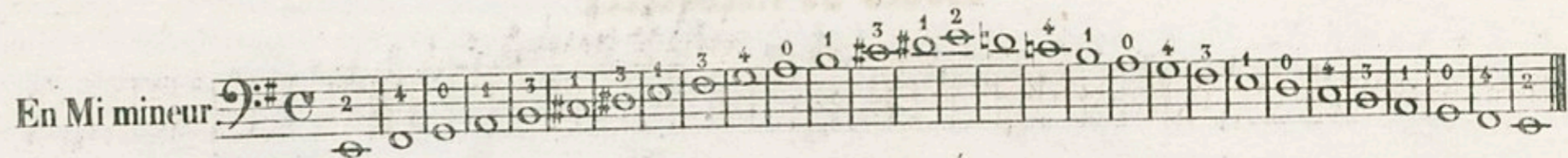
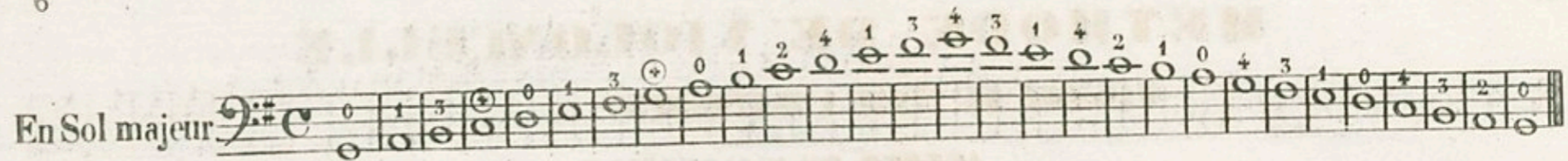
La musique de Violoncelle s'écrit à la Clef de Fa 4^e ligne on emploie aussi celle d'Ut 4^e ligne et celle de Sol.
Les notes qui se font avec les Cordes à vide, c'est-à-dire celles sur lesquelles on ne pose pas les doigts, sont désignées par un 0 et les doigts par les chiffres: 1, 2, 3 et 4. Le chiffre entouré d'un O indique qu'il faut laisser le doigt sur la corde jusqu'à ce que la position oblige à changer

Pour s'habituer à diriger l'archet il faut d'abord s'exercer sur les cordes à vide en tirant et en poussant, en employant toute la longueur de l'archet.

GAMMES MAJEURES ET MINEURES

Dans les tons les plus usités.

	4. Corde.	3. Corde.	2. Corde.	1. Corde ou Chanterelle.	2. Corde.	3. Corde.	4. Corde.
	0 1 3 (O)	0 1 3 (O)	0 1 2 (O)	0 1 2 1 0	4 2 1 0	4 3 1 0	4 3 1 0
En Ut majeur							
En La mineur							



En Si^b majeur

A musical staff in bass clef with a key signature of one flat (B-flat) and a common time signature (C). The staff contains a sequence of notes with fingerings indicated by numbers 1-4 and 0 for natural. The notes are: G2 (2), F2 (3), E2 (0), D2 (4), C2 (3), B1 (0), A1 (1), G1 (2), F1 (1), E1 (2), D1 (4), C1 (1), B0 (2), A0 (3), G0 (2), F0 (1), E0 (4), D0 (2), C0 (1), B0 (0), A0 (4), G0 (2), F0 (1), E0 (4), D0 (2).

En Sol mineur

A musical staff in bass clef with a key signature of two flats (B-flat, E-flat) and a common time signature (C). The staff contains a sequence of notes with fingerings indicated by numbers 1-4 and 0 for natural. The notes are: G2 (0), F2 (1), E2 (2), D2 (4), C2 (0), B1 (4), A1 (3), G1 (4), F1 (0), E1 (1), D1 (2), C1 (4), B0 (1), A0 (3), G0 (2), F0 (1), E0 (4), D0 (2), C0 (1), B0 (0), A0 (4), G0 (2), F0 (1), E0 (4), D0 (2).

En La majeur

A musical staff in bass clef with a key signature of two sharps (F-sharp, C-sharp) and a common time signature (C). The staff contains a sequence of notes with fingerings indicated by numbers 1-4 and 0 for natural. The notes are: G2 (1), F2 (2), E2 (4), D2 (0), C2 (1), B1 (2), A1 (1), G1 (2), F1 (4), E1 (1), D1 (2), C1 (4), B0 (1), A0 (3), G0 (2), F0 (1), E0 (4), D0 (2), C0 (1), B0 (0), A0 (4), G0 (2), F0 (1), E0 (4), D0 (2).

En Fa # mineur

A musical staff in bass clef with a key signature of one sharp (F-sharp) and a common time signature (C). The staff contains a sequence of notes with fingerings indicated by numbers 1-4 and 0 for natural. The notes are: G2 (1), F2 (3), E2 (4), D2 (1), C2 (2), B1 (4), A1 (3), G1 (4), F1 (0), E1 (1), D1 (2), C1 (4), B0 (1), A0 (3), G0 (2), F0 (1), E0 (4), D0 (2), C0 (1), B0 (0), A0 (4), G0 (2), F0 (1), E0 (4), D0 (2).

En Mi^b majeur

A musical staff in bass clef with a key signature of two flats (B-flat, E-flat) and a common time signature (C). The staff contains a sequence of notes with fingerings indicated by numbers 1-4 and 0 for natural. The notes are: G2 (2), F2 (4), E2 (0), D2 (1), C2 (2), B1 (4), A1 (0), G1 (2), F1 (1), E1 (2), D1 (4), C1 (1), B0 (2), A0 (3), G0 (2), F0 (1), E0 (4), D0 (2), C0 (1), B0 (0), A0 (4), G0 (2), F0 (1), E0 (4), D0 (2).

En Ut mineur

A musical staff in bass clef with a key signature of two flats (B-flat, E-flat) and a common time signature (C). The staff contains a sequence of notes with fingerings indicated by numbers 1-4 and 0 for natural. The notes are: G2 (0), F2 (1), E2 (2), D2 (4), C2 (0), B1 (4), A1 (3), G1 (4), F1 (0), E1 (1), D1 (2), C1 (4), B0 (1), A0 (3), G0 (2), F0 (1), E0 (4), D0 (2), C0 (1), B0 (0), A0 (4), G0 (2), F0 (1), E0 (4), D0 (2).

INTERVALLES.

Secondes.

Tierces.

Quartes.

Quintes.

Detailed description: This page contains four sets of musical exercises for guitar, each consisting of two staves. The exercises are for intervals of seconds, thirds, fourths, and fifths. Each exercise is written in a single bass clef with a common time signature (C). The notes are placed on the strings, and fingerings are indicated by numbers 0-4 above the notes. The exercises are organized into measures, with some measures containing multiple notes to be played together. The exercises for seconds, thirds, and fourths are more complex, involving multiple notes per measure, while the fifth exercise is simpler, focusing on single notes per measure.

Sixtes.

Septièmes.

Octaves.

ACCORDS EN ARPEGES.

DE L'ARTICULATION.

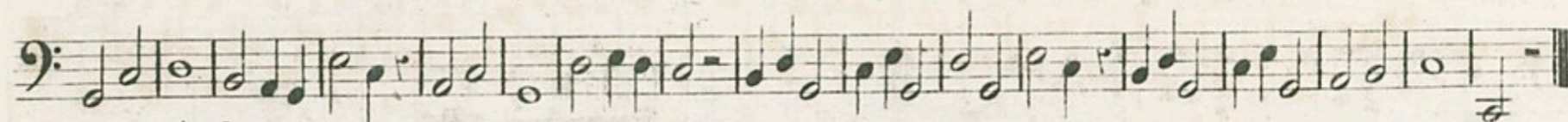
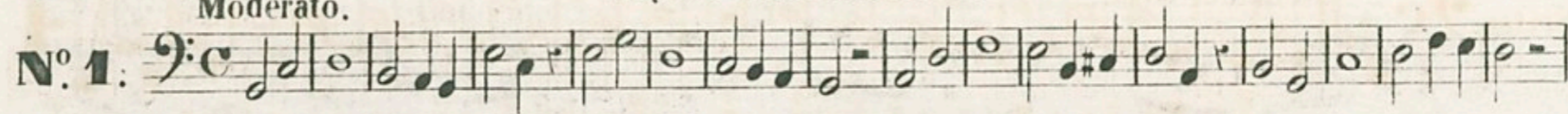
Articuler est l'action de lier plusieurs notes d'un seul coup d'archet ou les détacher en renouvelant le coup d'archet soit en tirant soit en poussant. Les articulations sont de quatre espèces: le *Lié* ou *Coulé* le *Détaché* le *Piqué*.

EXEMPLE.

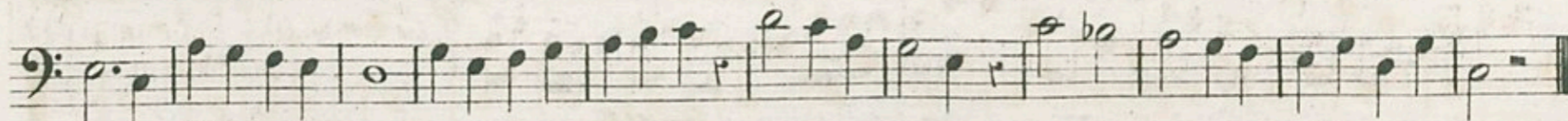
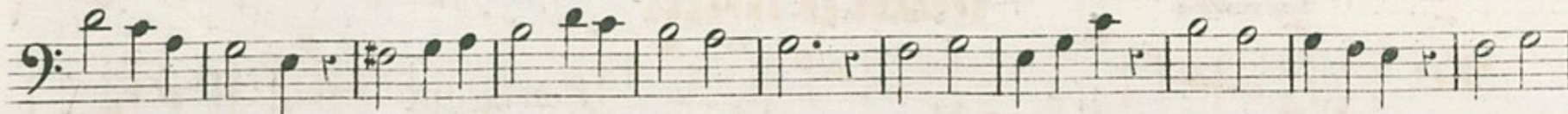
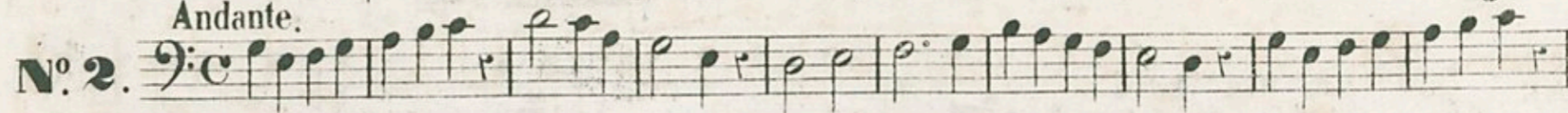
Le *Staccato* est une articulation particulière elle consiste à détacher ou piquer plusieurs notes du même coup d'archet soit en tirant soit en poussant.

LEÇONS PROGRESSIVES.

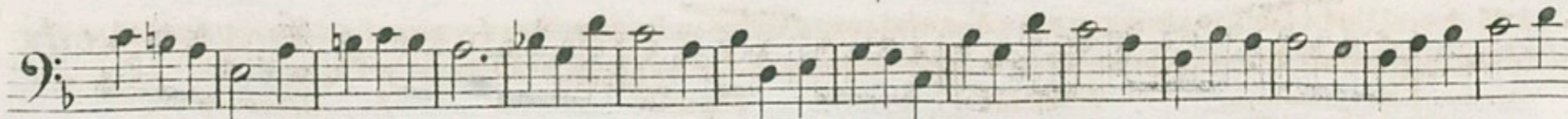
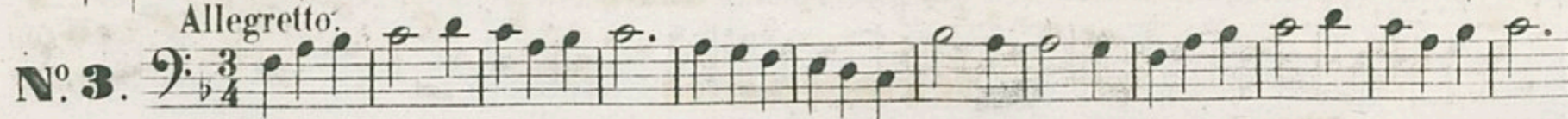
Moderato.



Andante.



Allegretto.



Moderato assai.

Nº 4.

Exercise Nº 4 consists of three staves of music in bass clef with a common time signature (C). The first staff begins with a treble clef and a common time signature, then switches to a bass clef. The music features a sequence of eighth and sixteenth notes, with some rests and a key signature change to one sharp (F#) in the final measure.

Andante.

Nº 5.

Exercise Nº 5 consists of four staves of music in bass clef with a common time signature (C). The first staff begins with a treble clef and a common time signature, then switches to a bass clef. The music features a sequence of eighth and sixteenth notes, with some rests and a key signature change to one sharp (F#) in the final measure.

N^o 6.

Moderato.

Handwritten musical score for N° 6, Moderato. The score is written in bass clef with a common time signature (C) and a key signature of one sharp (F#). The music consists of six staves of notation, primarily featuring eighth notes and rests. The first staff begins with a treble clef and a common time signature, which then changes to a bass clef and 3/4 time. The piece concludes with a double bar line on the sixth staff.

20 CHANSONS AIRS ROMANCES CAVATINES etc.

N^o 1.
DES PAPILOTES de M^eBENOIST
De H. REBER.

Moderato.

Musical score for 'DES PAPILOTES' in bass clef, key of D major, common time. The score consists of three staves. The first staff begins with a piano (*p*) dynamic. The second staff continues the melody. The third staff features a crescendo (*cres.*) leading to a forte (*f*) dynamic.

N^o 2.
ES-TU LA SCEUR DES ANGES
Romance de MASSINI.

Andante mosso.

Musical score for 'ES-TU LA SCEUR DES ANGES' in bass clef, key of D major, 3/4 time. The score consists of three staves. The first staff begins with a piano (*p*) dynamic. The second staff includes the instruction 'doux'. The third staff includes 'cres.' and 'mf' dynamics, followed by a 'dim.' instruction.

N^o 3.

RONDE

DES AMOURS DU DIABLE
De GRISAR.All^o. non troppo.

§
p

1^a 2^a FIN
mf *cres* *f*

§
D.C.

N^o 4.

INTRODUCTION

Du PÈRE GAILLARD
De H. REBER.All^o. moderato.

§
f *p*

FIN.

§
D.C.

N^o 5.
ROMANCE
DU PÈRE GAILLARD
De H. REBER.

All^{to} Cantabile.

p

rall. *rall.*

f *p* *cres.*

f *p* *cres.* *p*

N^o 6.
MA MÈRE AU CIEL
Romance de L. PUGET.

Andantino.
doux.

dim. p

dim. p *p* *rall.*

N^o 7.
CAVATINE du PIRATE
De BELLINI.

Moderato.

Musical score for Cavatine du Pirate, No. 7, by Bellini. The score is written in bass clef with a common time signature (C). It consists of three staves of music. The first staff begins with a treble clef and a common time signature, then changes to a bass clef. The second staff continues the melody with a repeat sign. The third staff concludes the piece with a repeat sign.

N^o 8.
MOTIF du PÈRE GAILLARD
De H. REBER.

Allegretto.

Musical score for Motif du Père Gaillard, No. 8, by H. Reber. The score is written in bass clef with a 2/4 time signature. It consists of four staves of music. The first staff begins with a treble clef and a 2/4 time signature, then changes to a bass clef. The second staff continues the melody. The third and fourth staves conclude the piece.

Two staves of musical notation in bass clef. The key signature has one sharp (F#). The first staff contains a series of eighth and sixteenth notes. The second staff continues the melody and includes a dynamic marking of *p* (piano) and a *mf* (mezzo-forte) marking with a hairpin.

N^o 9.
 COUPLETS du CARILLONNEUR
 de GRISAR.

All^o non troppo.

Four staves of musical notation in bass clef, 3/4 time signature, and one sharp key signature. The first staff begins with a *p* (piano) dynamic. The second staff includes a *rit.* (ritardando) marking. The third staff has a *plus vite.* (faster) instruction and a *p* dynamic. The fourth staff features a *rall.* (rallentando) marking, a *p* dynamic, and a *pp* (pianissimo) dynamic. A *sfz* (sforzando) marking is also present. The piece concludes with a double bar line.

C. 1744.



N^o. 10.

Allegretto.

§ très gaiement.

VIV' LE ROI

Chansonnette de P. HENRION.

Musical score for "Viv' le Roi" by P. Henrion. The piece is in bass clef, one flat, and 2/4 time. It begins with a piano (*p*) dynamic and a tempo of "très gaiement". The first staff contains the main melody. The second staff continues the melody with accents and a "très animé" (*f*) section. The third staff features first and second endings (1^a and 2^a) and a fortissimo (*ff*) section. The fourth staff concludes with a "rall." section and ends with "D.C." (Da Capo).

N^o. 11.

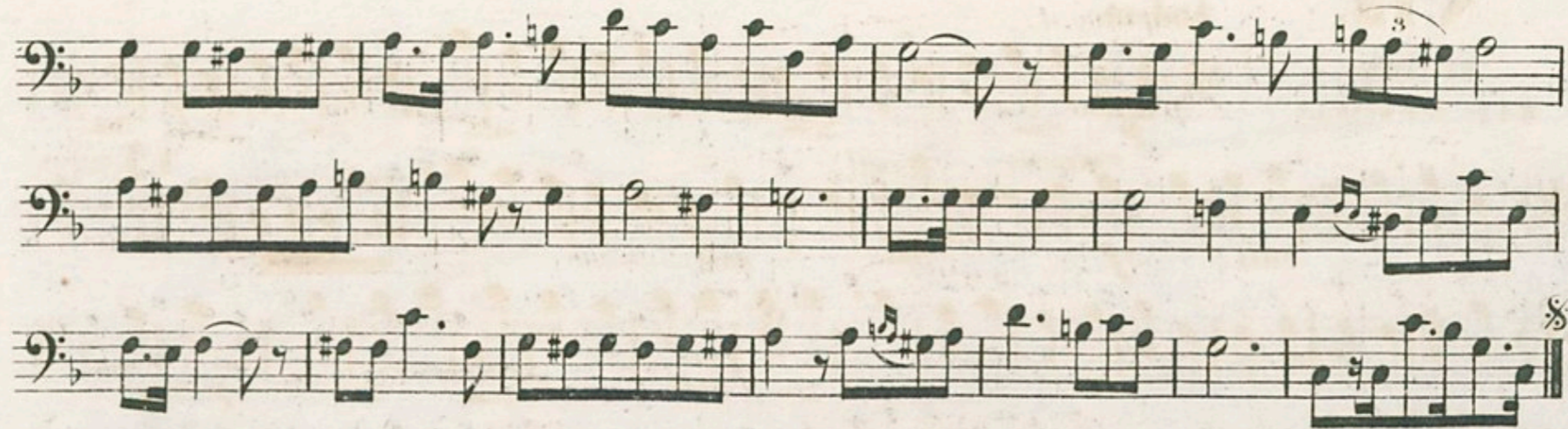
CAVATINE

du PÈRE GAILLARD

de H. REBER.

§ All^o moderato.

Musical score for "Cavatine" by H. Reber. The piece is in bass clef, one flat, and 3/4 time. It begins with a piano (*p*) dynamic and a tempo of "All^o moderato". The first staff contains the main melody. The second staff continues the melody with a "FIN." marking and a triplet. The third staff concludes with a fortissimo (*f*) dynamic. The piece ends with "C. 1744."

**N° 12.**

MARCHE D'II CROCIATO
de MEYERBEER

Moderato.



N° 13.

Andante.

SI LOIN!
Mélodie de P. HENRION.

p animato *rall.* *rall.* 1.º Tempo.
rall. *rf* *rall.* *rall.* *p*

N° 14.

All.º moderato.

BOLÉRO du CARILLONNEUR
de GRISAR.

p *f* *p* *pp*
f *p* *f* *ff* FIN

retenu.

rall.

a Tempo

pp

D.C.

N^o 15.
 La PETITE MÉNAGÈRE
 de P. HENRION.

Andante.

p

1.º Tempo.

rit.

rall.

rit.

animato.

p

rall.

N^o 16.

Allegretto.

MELODIE des AMOURS du DIABLE
de GRISAR.

Musical score for N° 16, "MELODIE des AMOURS du DIABLE de GRISAR". The score is written in bass clef with a key signature of one sharp (F#) and a 3/8 time signature. It consists of five staves of music. The first staff begins with a dynamic marking *p*. The second staff ends with *pp*. The third staff includes markings *rall.* and *dolce.* The piece concludes with a double bar line.

N^o 17.

Tempo di marziale.

CAVATINE de la PIRISINA.

Musical score for N° 17, "CAVATINE de la PIRISINA". The score is written in bass clef with a key signature of one sharp (F#) and a common time signature (C). It consists of two staves of music. The first staff begins with a dynamic marking *f*. The second staff includes a repeat sign and a dynamic marking *f*. The piece concludes with a double bar line.

N^o 18.
 LA PREMIÈRE IDÉE
 Bleuette de P. HENRION.

All^o moderato.
semplice

N^o 19.
 MARQUIS et MARQUISE
 Bleuette de P. HENRION.

Moderato.

N. 20.

RONDE du PÈRE GAILLARD
H. REBER.All.^o non troppo.

f

pp

p

ff

1^a

2^a

.G. 1744.



